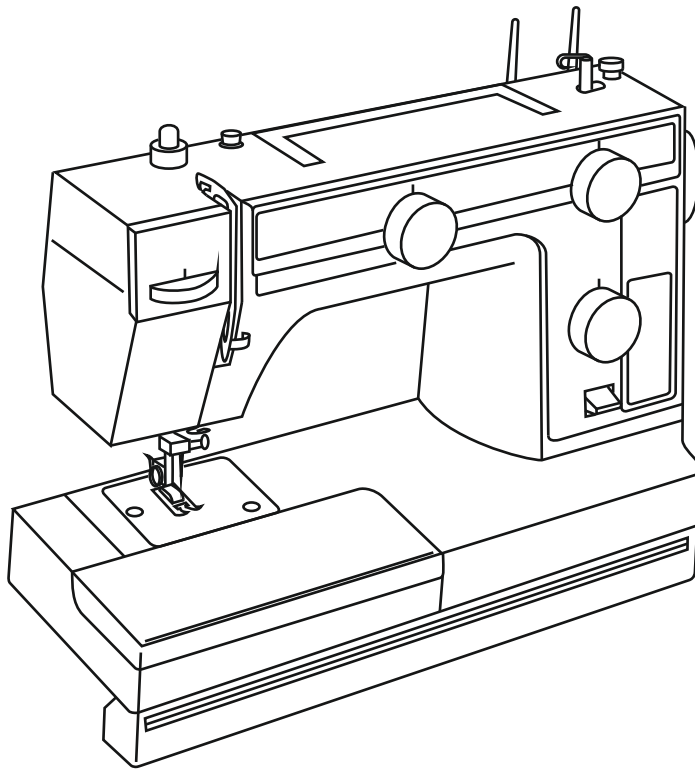


# **JANOME**

## **Инструкция по использованию швейных машин Janome 394 и 394 HD**



## Важная информация по безопасности

### **ОПАСНОСТЬ —Для снижения риска поражения электрическим током:**

При использовании электротехнических изделий необходимо соблюдать базовые правила техники безопасности, включая следующие:

Запрещается оставлять швейную машину без присмотра, если она подключена к электрической сети.

После использования и перед обслуживанием отключайте швейную машину от электрической сети.

### **ПРЕДУПРЕЖДЕНИЕ —Для снижения риска ожогов, возгорания, поражения электрическим током или травмирования:**

1. Перед началом использования швейной машины внимательно ознакомьтесь со всеми инструкциями по эксплуатации.
2. Храните инструкцию в удобном месте рядом с машиной и передавайте инструкцию вместе с машиной, если вы передаете машину третьим лицам.
3. Храните машину в сухом месте.
4. Швейная машина предназначена исключительно для бытового применения.
5. Швейная машина не подлежит использованию лицами (включая детей до 8 лет) с ограниченными физическими или психическими возможностями и пониженной психомоторикой, а также лицами, не имеющим опыта обращения или необходимых знаний без надлежащего присмотра или инструктажа со стороны лиц, отвечающих за их безопасность.
6. Не позволяйте использовать швейную машину в качестве игрушки. Если машина используется детьми или вблизи от них, должен быть обеспечен тщательный присмотр.
7. Швейная машина должна использоваться исключительно по своему прямому назначению, описанному в руководстве для владельца.
8. Используйте только принадлежности, рекомендованные производителем и описанные в настоящем руководстве.
9. Запрещается эксплуатировать данную швейную машину при наличии повреждений провода питания или разъемов, если она повреждена или падала, в том числе и в воду. Обращайтесь с такой швейной машиной к ближайшему официальному дилеру или в сервисный центр для проверки, ремонта и регулировки электрических или механических компонентов.
10. Запрещается эксплуатировать швейную машину, если какое-либо вентиляционное отверстие закрыто. Очищайте вентиляционные отверстия швейной машины и педали от скопившихся ниток, пыли и остатков материи.
11. Не допускайте попадания посторонних предметов в вентиляционные отверстия.
12. Не используйте вне помещений.
13. Не эксплуатируйте в местах распыления аэрозолей или местах, где используется кислород.
14. Чтобы отключить питание, извлеките вилку из розетки. Извлекая вилку розетки, не тяните за провод. Беритесь за саму вилку, а не за провод.
15. Держите пальцы на безопасном расстоянии от движущихся частей. Особую осторожность следует проявлять при обращении с иглой и областью вблизи нее.
16. Не используйте поврежденные иглы, шпульки, игольную пластину или другие части машины.
17. Не тяните и не толкайте ткань по время шитья. Это может вызвать отклонение и последующую поломку иглы.
18. Выключайте машину при выполнении работ в зоне иглы, таких как вдевание нити в иглу, замена иглы, замена прижимной лапки и т.д.
19. Всегда отключайте машину из электрической розетки при проведении профилактических работ, смазки и других процедур, описанных в этой инструкции.
20. Ничего не кладите на педаль.
21. Машину можно эксплуатировать только с оригинальной педалью. Если педаль повреждена или вышла из строя, обратитесь в сервисный центр для приобретения новой педали.
22. Переносите машину за ручку для переноски, придерживая другой рукой снизу.
23. Храните и используйте машину при температурах от 5 до 35°C. Если температура будет ниже, машина не будет нормально работать. Если машина хранилась при температуре ниже 5°C, извлеките ее из упаковки и оставьте при комнатной температуре на 4 часа прежде, чем начать работать.
24. Сохраняйте упаковку на случай транспортировки машины в сервисный центр.
25. Не утилизировать с бытовым мусором. Обратитесь к продавцу или в сервисный центр для утилизации машины.

# Содержание

## Подготовка к работе

Конструкция швейной машины	2
Стандартные аксессуары	2
Коробка для принадлежностей (съемный столик)	3
Отключение транспортера ткани	3
Смена прижимной лапки	4
Регулятор давления прижимной лапки	4
Соответствие игл, нити и ткани	5
Замены иглы	6
Клавиша реверса	6
Намотка шпульки	7
Шпульный колпачок	8
Заправка нижней нити	8
Заправка верхней нити	9
Вытягивание нижней нити	10
Регулировка натяжения верхней нити	10
Выбор строчки	11
Регулировка ширины строчки	11
Регулировка длины стежка	11
Подключение к сети	12

## Основные строчки

Прямая строчка	13
Изменение направления шитья	13
Зигзаг	14

## Вспомогательные строчки

Оверлочная строчка	14
Сшивание трикотажа	15
Трикотажный стежок	15
Эластичная прямая строчка	16
Строчка «коробочка»	16
Строчка «мережка»	17
Полуавтоматическая петля	18
Плотность стежков	19
Полуавтоматическая петля с вкладной нитью	19
Вшивание молнии	20
Невидимая подгибка	21
Подрубка	22

## Декоративные строчки

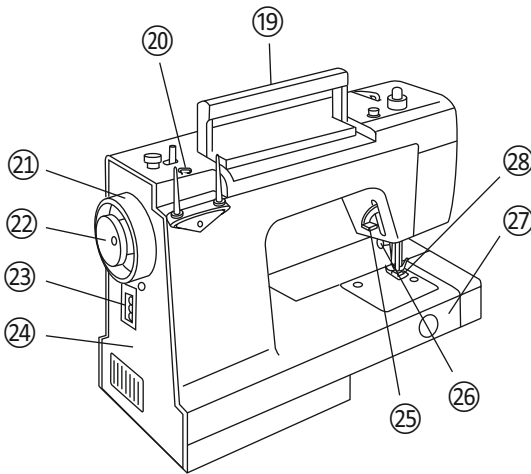
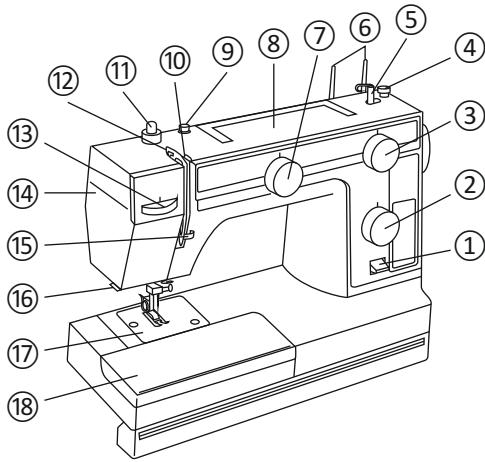
Шов «ракушка»	23
Шов «елочка»	23
Декоративные атласные строчки	24
Декоративные трикотажные строчки	24

## Уход за машиной

Чистка челночного механизма	25
Чистка транспортера ткани	25
Смазка машины	26
Руководство по устранению неполадок	27

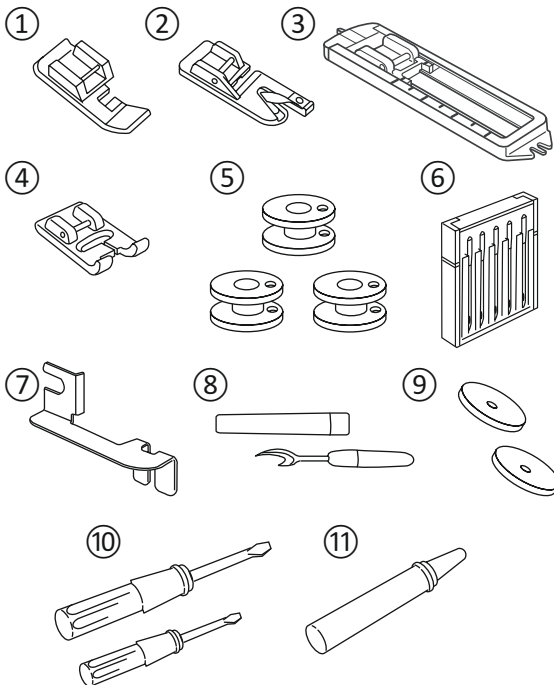
# Подготовка к работе

## Конструкция швейной машины



- ① Клавиша реверса
- ② Ручка регулировки длины стежка
- ③ Ручка выбора строчки
- ④ Стопор намотки шпульки
- ⑤ Ось намотки шпульки
- ⑥ Держатели для катушек
- ⑦ Регулятор ширины строчки
- ⑧ Верхняя панель
- ⑨ Натяжитель нити для намотки шпульки
- ⑩ Нитепритягиватель
- ⑪ Регулятор давления прижимной лапки
- ⑫ Направитель верхней нити
- ⑬ Регулятор натяжения верхней нити
- ⑭ Передняя панель
- ⑮ Направитель верхней нити
- ⑯ Нож для обрезки нити
- ⑰ Игольная пластина
- ⑱ Коробка для принадлежностей
- ⑲ Ручка для переноса машины
- ⑳ Направитель нити
- ㉑ Маховик
- ㉒ Колесо блокировки игловодителя
- ㉓ Разъем для подключения кабеля питания
- ㉔ Задняя панель
- ㉕ Рычаг подъема лапки
- ㉖ Винт иглодержателя
- ㉗ Рукавная платформа
- ㉘ Прижимная лапка

## Стандартные аксессуары



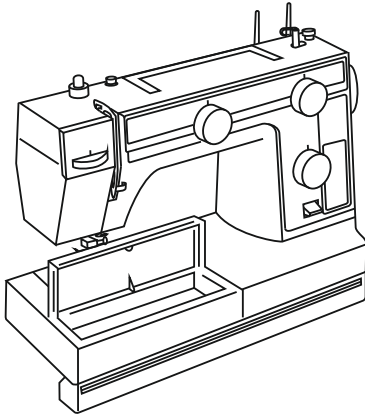
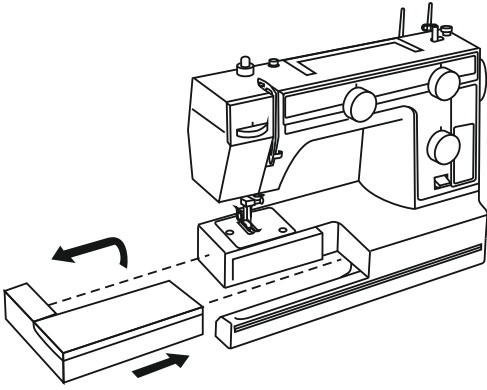
- ① Лапка для молнии
- ② Лапка для подрубки
- ③ Лапка для выметывания петли
- ④ Лапка для декоративных строчек
- ⑤ Шпульки (3 шт и 1 в машине)
- ⑥ Набор игл
- ⑦ Направитель для потайного шва
- ⑧ Распарыватель
- ⑨ Фетровые прокладки
- ⑩ Отвертки
- ⑪ Масленка с маслом

Производитель оставляет за собой право изменить комплектацию машины без предварительного уведомления. Дополнительно для вашей машины можно приобрести лапки для подрубки, для пришивания шнура, для потайной молнии, для штопки и стегания, для пэчворка, для сборок и т.д. А также двойные иглы, верхний транспортер ткани и другие аксессуары.

## Коробка для принадлежностей (съемный столик)

Съемный столик вместе с рукавной платформой, к которой он присоединен, образуют широкую рабочую поверхность.

Для удобства прошивания рукавов, штанин, а также для доступа к челноку, отсоедините съемный столик от рукавной платформы, потянув его в сторону от машины.

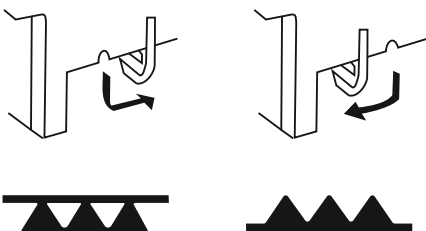
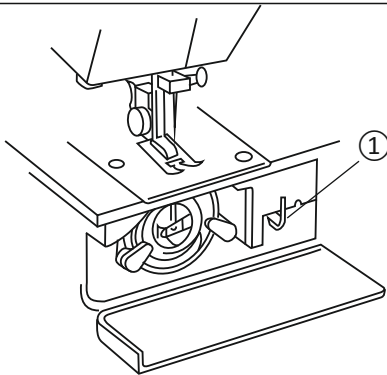


Внутри съемного столика в коробке для принадлежностей хранятся аксессуары для швейной машины.

## Отключение транспортера ткани

При выполнении штопки, вышивании, пришивании пуговиц необходимо отключить автоматическую подачу ткани.

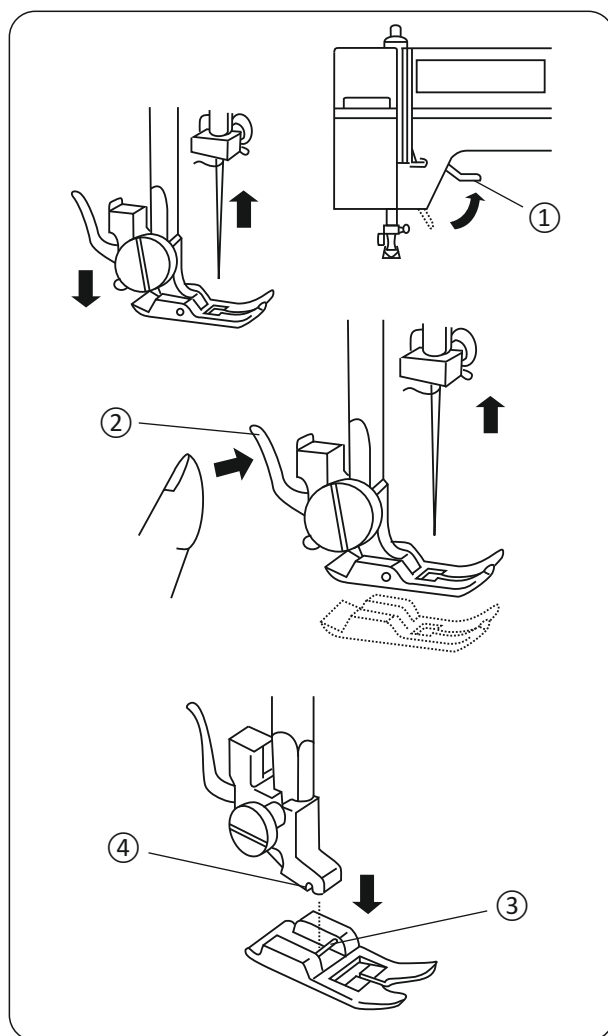
Для этого отсоедините съемный столик и откройте крышку, прикрывающую челночный механизм. Рычаг отключения транспортера ткани располагается справа от челнока ①.



Чтобы отключить транспортер ткани, слегка опустите рычаг вниз пальцем и передвиньте его вправо.

Чтобы снова включить транспортер, опустите иглу в нижнее положение при помощи маховика, а затем слегка опустите рычаг отключения транспортера вниз пальцем и передвиньте его влево.

Поверните маховик на полный оборот и зубцы транспортера поднимутся.

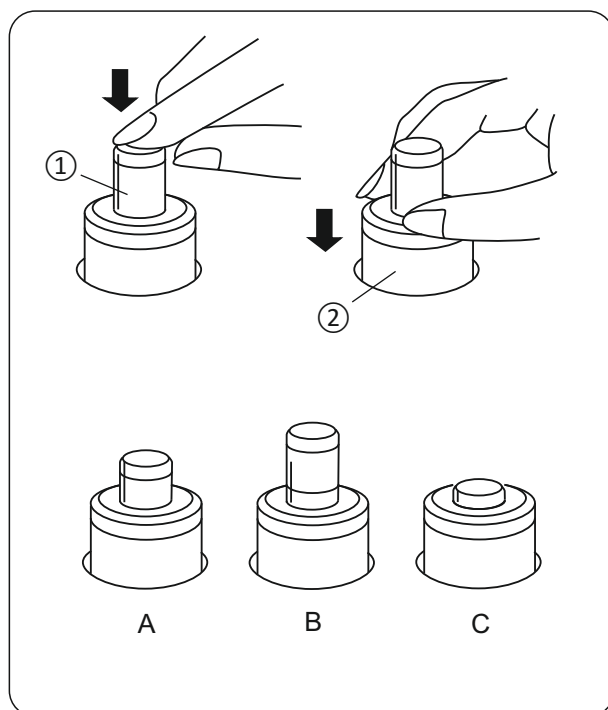


## Смена прижимной лапки

Поднимите иглу в верхнее положение при помощи маховика. Поднимите лапку при помощи рычага подъема ①.

Нажмите на рычаг лапкодержателя ②, чтобы снять лапку.

Чтобы пристегнуть лапку расположите ее так, чтобы стержень лапки ③ располагался прямо под желобком лапкодержателя ④. Опустите лапкодержатель, нажмите на рычаг лапкодержателя и пристегните лапку.



## Регулятор давления прижимной лапки

Чтобы увеличить давление лапки, нажимайте на кнопку ① регулятора давления, опуская ее в нужное положение.

Чтобы ослабить давление лапки, нажмите на ободу ② регулятора давления, после чего кнопка займет крайнее верхнее положение. Установите необходимое значение давления.

- A. При обычном шитье кнопка регулятора давления лапки должна быть примерно на 1/4 поднята.
- B. Для работы с трикотажем и тонкими синтетическими тканями поднимите регулятор примерно на 3/4.
- C. Для работы с тяжелыми тканями, опустите кнопку регулятора полностью.

# Соответствие игл, нити и ткани

Ткань	Номер иглы	Нить
Очень легкая (крепдешин, шифон, вуаль, батист, ситец)	65/9-75/11	180, 150
Легкая (бязь, сатин, сорочечные ткани, платьевые ткани, атлас)	70/10-80/12	150, 120, 100
Средняя (фланель, трико, легкие костюмные ткани)	90/14	100, 60
Умеренно тяжелая (вельвет, тонкая джинса, костюмные ткани, уличные тенты, гардины, тонкая кожа)	100/16	60, 40
Тяжелая (джинса, габардин, плащевые ткани, легкие мебельные ткани)	110/18	40, 35

## Важно:

Для этой швейной машины подходят иглы стандартов 130/705H или HAx1. Запрещается использовать иглы других стандартов!

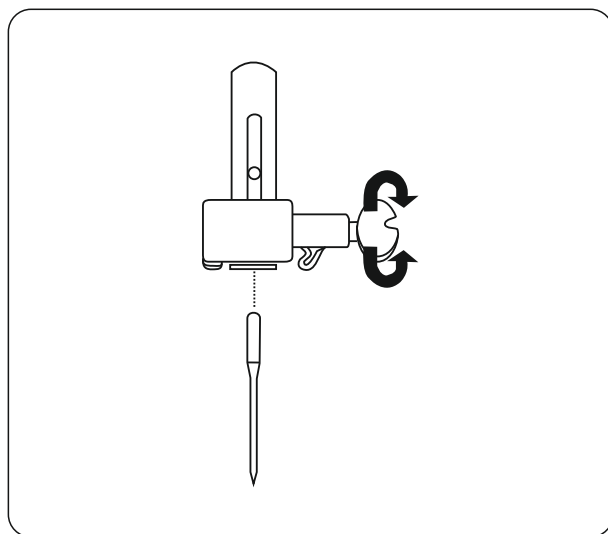
Перед началом шитья проверьте правильность подбора нити и иглы на лоскуте ткани.

В большинстве случаев используйте одинаковые нитки на катушке и на шпульке. В случае использования катушки с толстыми нитками №35, на шпульку намотайте нитки №40.

При шитье тонких тканей и трикотажа используйте стабилизатор.

Используйте специальные иглы для особых материалов:

- для тонких тканей, трикотажа и эластичных тканей - иглы с маркировкой Stretch или Super Stretch (в комплекте есть такая игла с голубой маркировкой на колбе)
- для толстого трикотажа и вязаных материалов - иглы Jersey
- для кожи - иглы с маркировкой Leather
- для джинсы - иглы с маркировкой Jeans
- для плотных материалов - иглы Microtex
- для отстрочки толстыми нитками - иглы Topstitch



## Замена иглы

Поднимите иглу в верхнее положение при помощи маховика и опустите лапку.

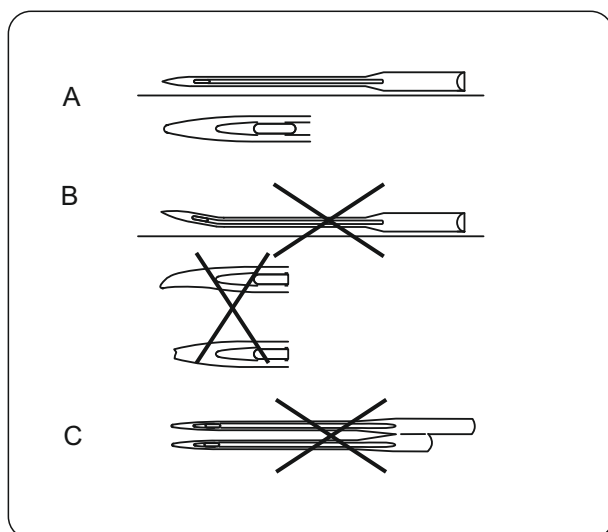
Ослабьте винт иглодержателя, раскручивая его против часовой стрелки. Вытащите иглу.

Вставьте новую иглу в иглодержатель, плоской стороной назад. Протолкните иглу до упора.

Затяните винт иглодержателя пальцами.

## ⚠ Внимание!

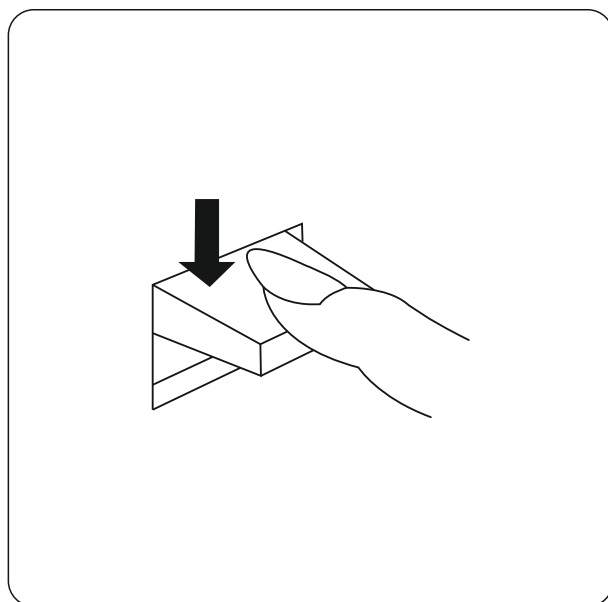
Чаще меняйте иглы, чтобы избежать дефектов при шитье.



A. Игла должна быть с острым кончиком.

B. Использование игл с дефектом может привести к пропуску стежков, обрыву нити и повреждению ткани, а также повреждению игольной пластины.

C. Не используйте асимметричные двойные иглы во избежание поломки машины.



## Клавиша реверса

Чтобы выполнить закрепку в начале шва, прошейте несколько стежков вперёд и нажмите на клавишу реверса. Пока вы будете удерживать эту клавишу, машина будет шить назад. Сделайте два-три стежка назад, а затем отпустите клавишу реверса. Машина продолжит шить в прямом направлении. Аналогично можно выполнить закрепку в конце шва.



## Намотка шпульки

Отмотайте нить с катушки и пропустите ее через направлятели намотки нити ① и под диском направлятеля ②.

Проденьте нить сквозь отверстие на шпулке изнутри наружу, как показано на рисунке.

Наденьте шпульку на ось намотки ③.

Сдвиньте ось намотки вправо.

Придерживая маховик левой рукой, поверните колесо блокировки игловодителя ④ правой рукой против часовой стрелки.

Теперь при нажатии на педаль, будет двигаться только ось моталки, а игла останется неподвижной.

Придерживая пальцами кончик нити, слегка нажмите ногой на педаль.

После нескольких оборотов остановите машину, обрежьте кончик нити и продолжайте намотку.

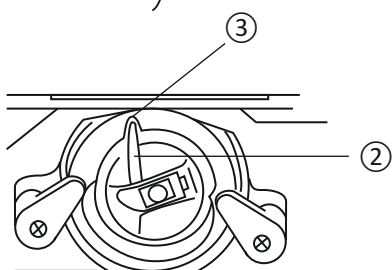
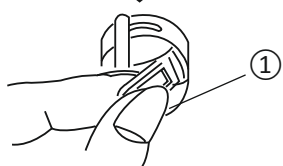
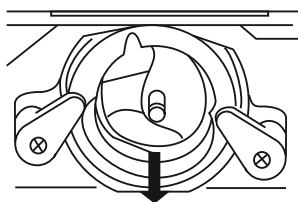
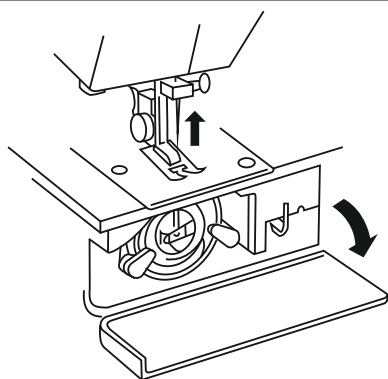
Когда шпулька будет заполнена нитью, механизм намотки замедлится автоматически.

Верните ось моталки в прежнее положение, сдвинув его влево, и обрежьте нить.

Верните колесо блокировки игловодителя в исходное положение, повернув его по часовой стрелке.

### **Внимание!**

Передвигайте ось моталки только после того, как машина полностью остановится.

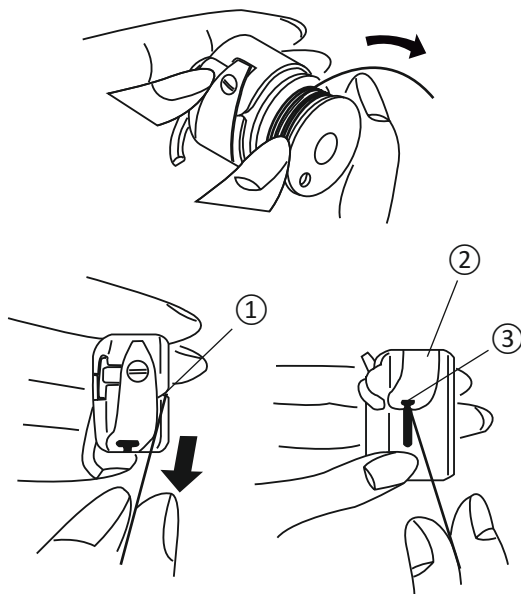


## Шпульный колпачок

Отсоедините съемный столик и откройте крышку, прикрывающую челночный механизм. Поднимите иглу в верхнее положение при помощи маховика.

Вытащите шпульный колпачок за язычок (1).

Чтобы вернуть колпачок на место, совместите выступ на колпачке (2) с выемкой на челноке (3).



## Заправка нижней нити

Вставьте шпульку в шпульный колпачок. Шпулька должна крутиться в шпульном колпачке по часовой стрелке.

Вытяните нить сквозь прорезь (1) на шпульном колпачке.

Протяните нить под пластиной натяжения (2) в ушко подачи (3).

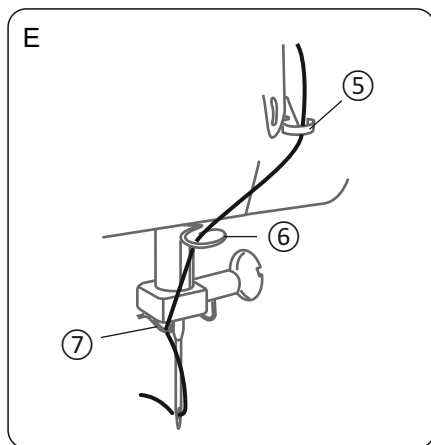
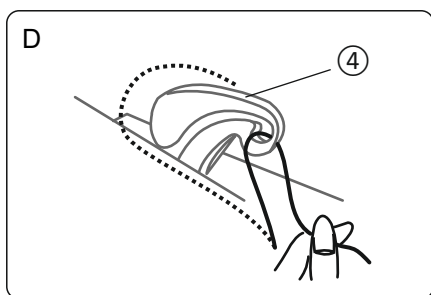
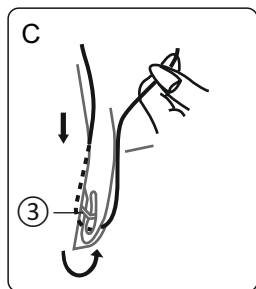
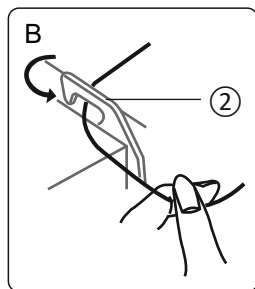
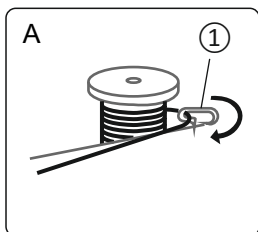
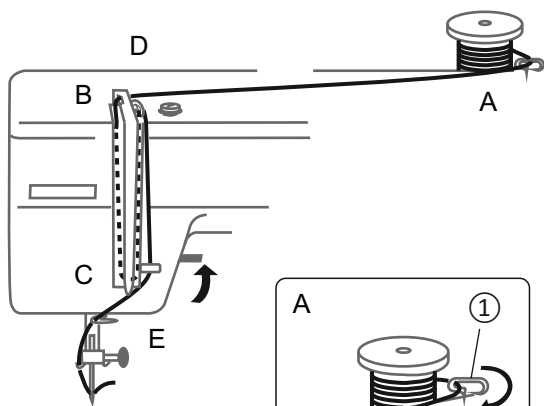
Вытяните нить примерно на 10 см.

## Заправка верхней нити

При помощи маховика поднимите нитепритягиватель ④ в верхнее положение.

Поднимите прижимную лапку.

Установите катушку на стержень.



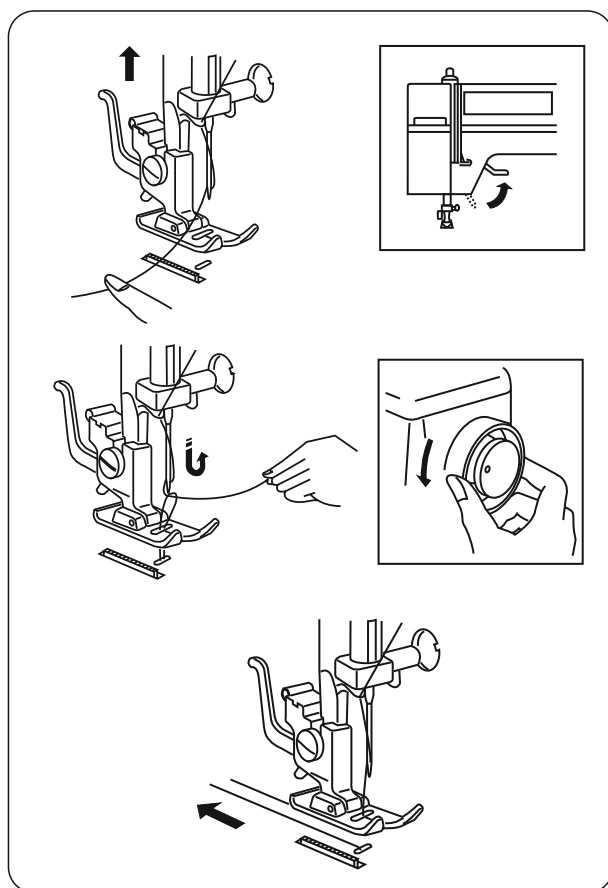
A. Пропустите нить через направитель нити ① рядом с катушкой.

B. Проведите нить под направителем верхней нити ② и пропустите ее вниз по прорези.

C. Обогните нитью компенсационную пружину ③ и поднимите нить вверх по желобку с другой стороны.

D. Пропустите нить сквозь нитепритягиватель ④ слева направо.

E. Опустите нить и проведите ее через направители ⑤ и ⑥ и игольный направитель нити ⑦. Заправьте нить в иглу спереди назад.



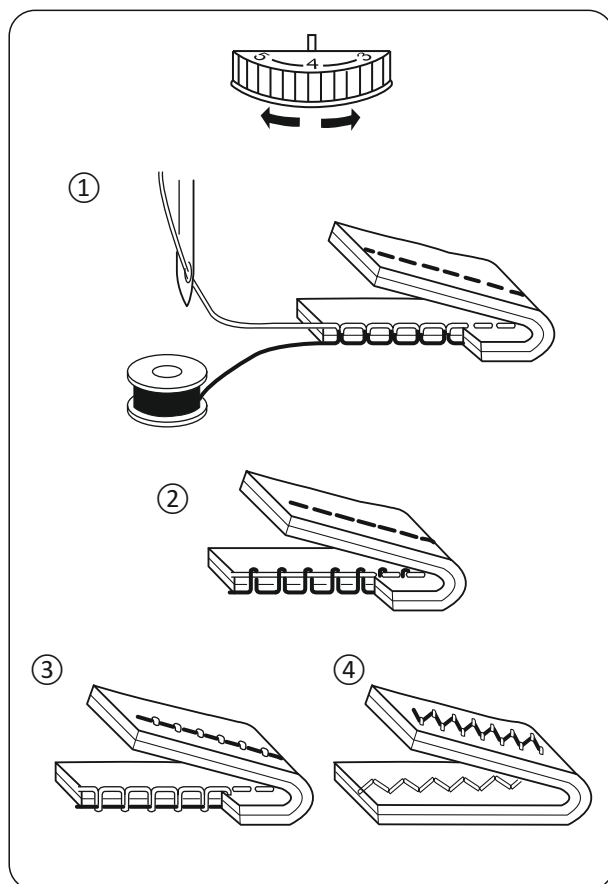
## Вытягивание нижней нити

Поднимите прижимную лапку, придерживая игольную нить.

При помощи маховика полностью опустите иглу вниз, а затем поднимите ее и нитепротягиватель в крайнее верхнее положение.

Потяните за игольную нить, которая вытянет за собой петлю из шпульной нити.

Вытяните обе нити примерно на 15 см и отведите их назад под прижимную лапку.



## Регулировка натяжения верхней нити

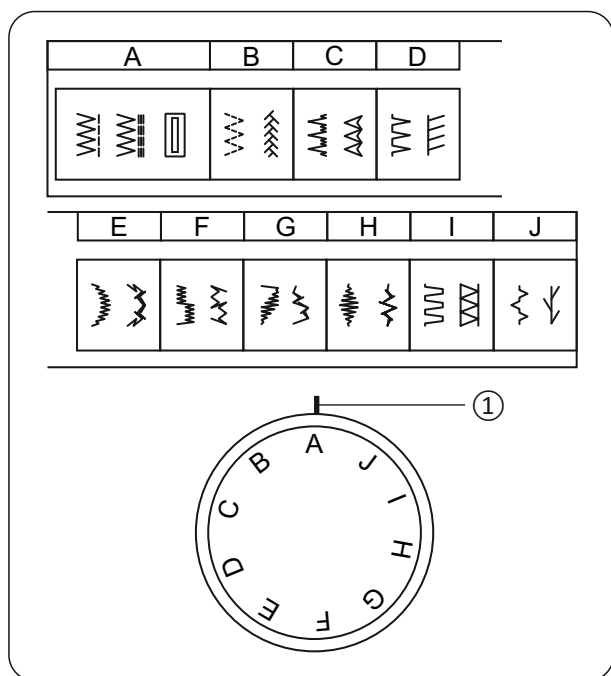
Натяжение верхней нити регулируется диском регулятора. Натяжение необходимо настраивать исходя из типа ткани, нити, выполняемой операции.

- ① При шитье прямой строчкой верхняя и шпульная нити должны переплетаться между двумя слоями ткани.

### ⚠ Внимание!

Нити будут переплетаться внутри слоев ткани, если толщина нитей заметно меньше толщины ткани.

- ② Если шпульная нить видна на лицевой стороне изделия - натяжение верхней нити слишком сильное, и его нужно ослабить
- ③ Если верхняя нить видна на изнанке, натяжение слишком слабое, и его нужно усилить.
- ④ При шитье зигзагом и декоративными строчками игольная нить должна слегка просматриваться на изнанке. Так строчка будет выглядеть аккуратнее.

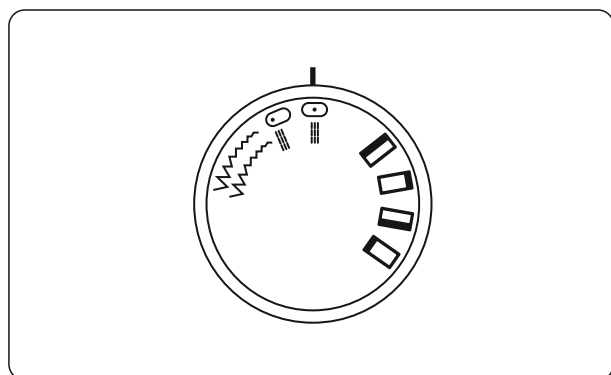


## Выбор строчки

Совместите букву нужной строчки с установочной отметкой ① на панели, повернув ручку.

## ⚠ Внимание!

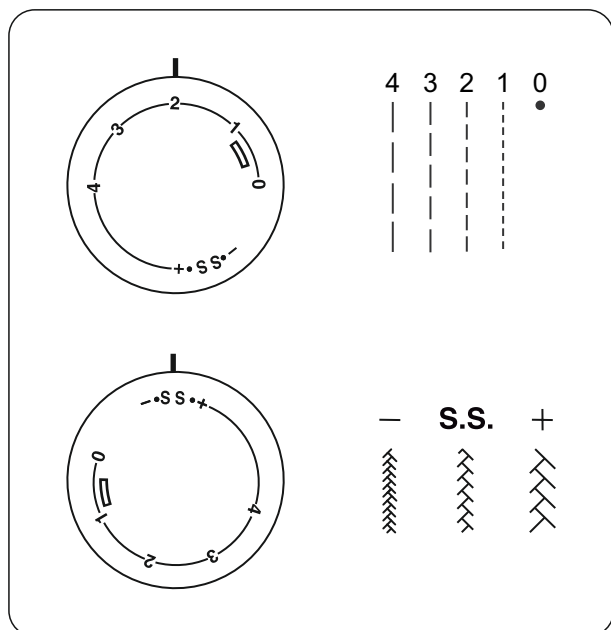
Прежде чем менять настройки машины, поднимите прижимную лапку и иглу в верхнее положение.



## Регулировка ширины строчки

При помощи регулятора можно выбрать:

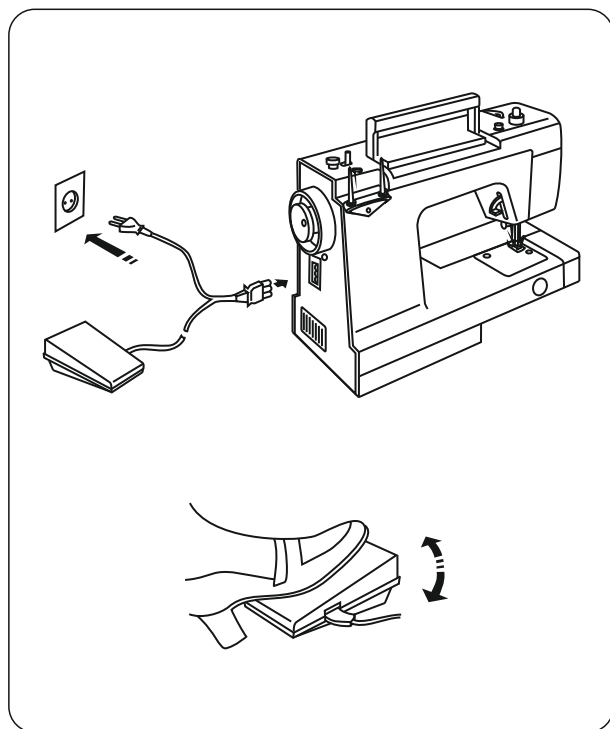
- положение иглы при шитье прямой строчкой:
  - - центральное
  - - левое
- ширину зигзага
- этап выполнения петли:



## Регулировка длины стежка

Чем больше число на регуляторе, тем больше длина стежка. Совместите нужное число с установочной отметкой на машине.

- - рекомендованная длина стежка для выполнения петли
- Для зигзага рекомендуется длина от 0,5 до 4
- Для эластичных строчек используйте режим S.S.
- Регулируйте эластичную строчку, двигая регулятор ближе к + или -, растягивая или сжимая стежки.

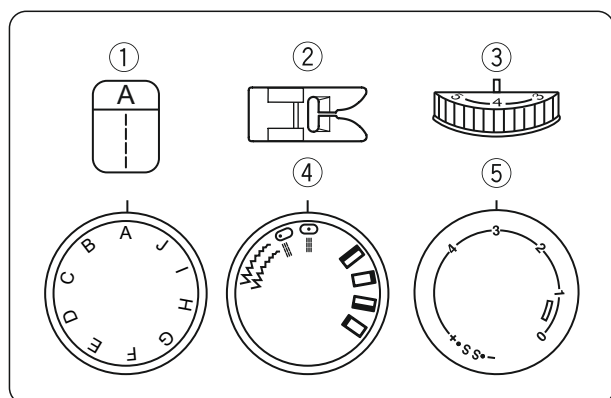


## Подключение к сети:

Перед подключением машины к сети убедитесь, что напряжение и частота в сети соответствует напряжению и частоте указанным на машине.

Подключите разъем педали в разъем для швейной машины. Включите вилку в розетку.

Скорость шитья регулируется нажатием на педаль. Чем сильнее давление на педаль, тем быстрее работает машина.

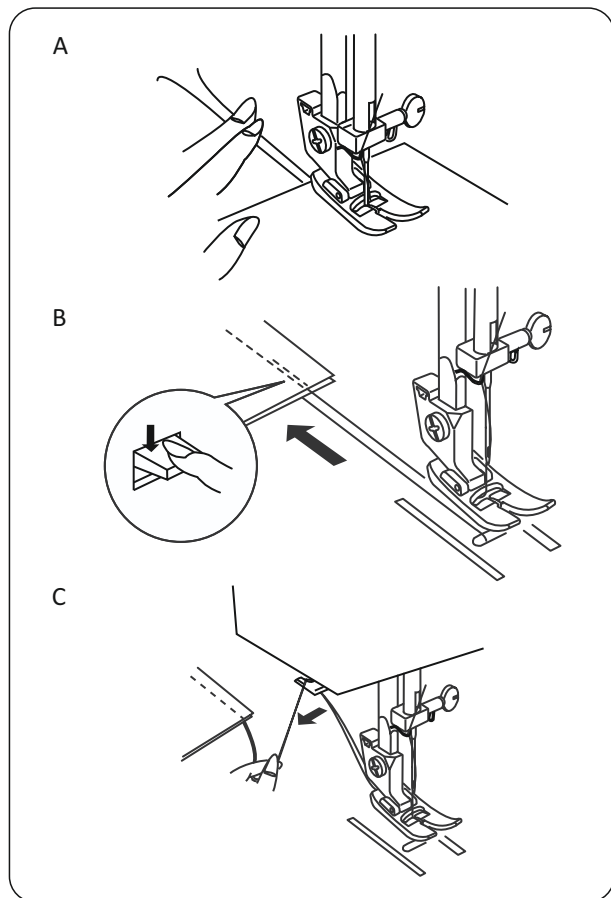


## Основные строчки

### Прямая строчка

#### Настройки машины:

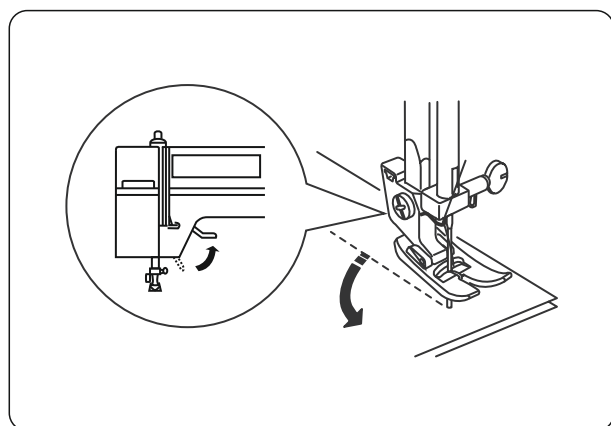
①	Строчка	A
②	Лапка	стандартная
③	Натяжение нити	2 - 6
④	Положение иглы	● / ○
⑤	Длина стежка	1,5 - 4



A. Поднимите прижимную лапку. Убедитесь, что обе нити отведены назад под лапку. Положите ткань под лапку так, чтобы игла оказалась над начальной точкой шитья. Опустите лапку. Нажмите на педаль. Направляйте ткань вдоль отметок на игольной пластине.

B. Для выполнения закрепки нажмите клавишу реверса и прошейте несколько стежков назад. Поднимите лапку и вытащите ткань, оттянув нити назад.

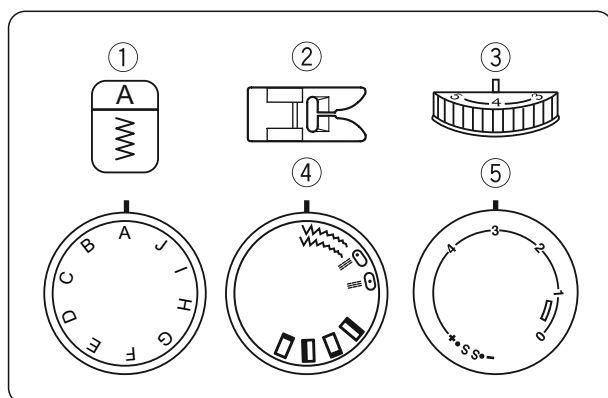
C. Обрежьте нити с помощью ножа для обрезки.



### Изменение направления шитья

Для изменения направления шитья остановите машину и опустите иглу. Поднимите прижимную лапку.

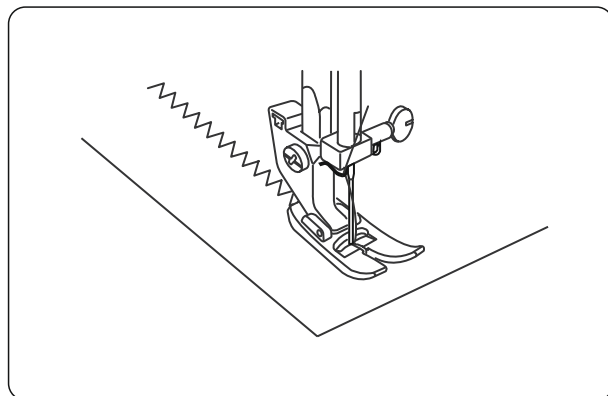
Поверните ткань вокруг иглы, чтобы поменять направление шитья так, как вам нужно. Опустите прижимную лапку и продолжайте шить уже в новом направлении.



## Зигзаг

### Настройки машины:

- |                  |             |
|------------------|-------------|
| ① Строчка        | A           |
| ② Лапка          | стандартная |
| ③ Натяжение нити | 2 - 5       |
| ④ Ширина строчки | ~~~~~       |
| ⑤ Длина стежка   | 0,5 - 4     |



Зигзаг используется для обработки краев изделия, пришивания пуговиц и многих других работ.

### ⚠ Внимание!

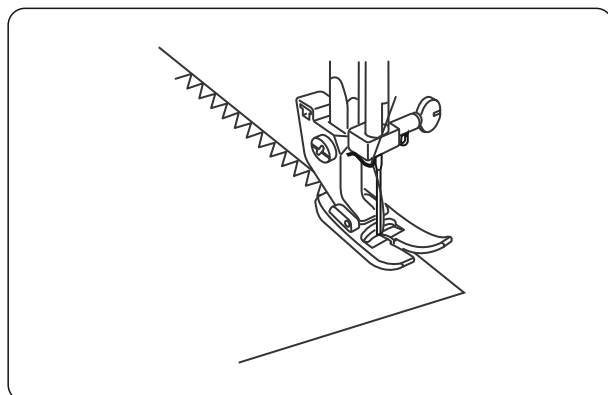
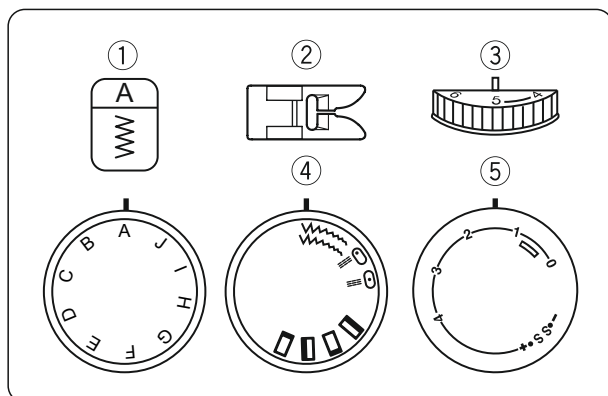
При работе с трикотажем и при обработке краев изделия оверлочными строчками, используйте максимальную ширину зигзага.

## Вспомогательные строчки

### Оверлочная строчка

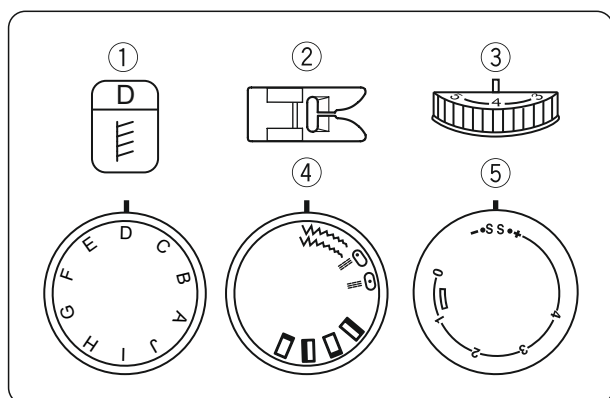
#### Настройки машины:

- |                  |                               |
|------------------|-------------------------------|
| ① Строчка        | A                             |
| ② Лапка          | стандартная                   |
| ③ Натяжение нити | 3 - 7                         |
| ④ Ширина строчки | как показано на рисунке слева |
| ⑤ Длина стежка   | 1 - 2                         |



Этим стежком отделяются края материала для предотвращения обсыпания нитей.

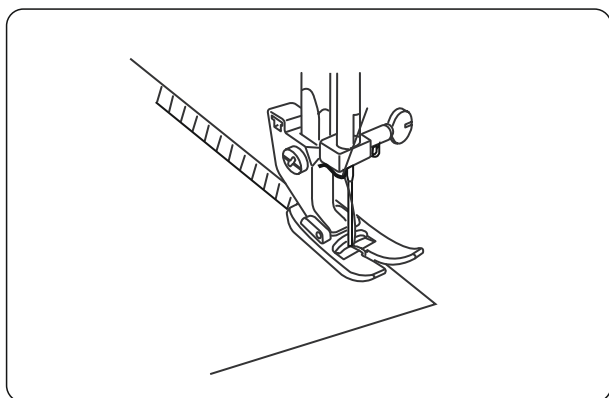




## Сшивание трикотажа

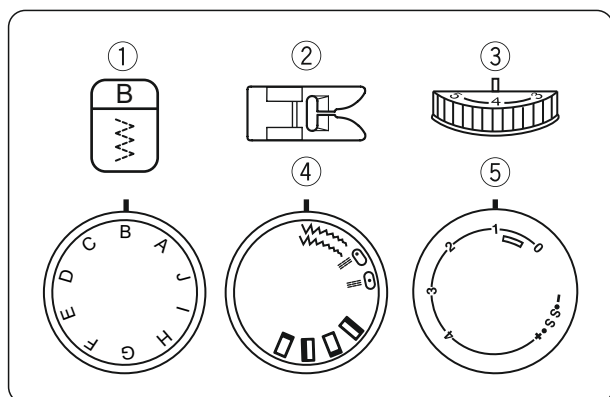
### Настройки машины:

- |                  |                               |
|------------------|-------------------------------|
| ① Строчка        | D                             |
| ② Лапка          | стандартная                   |
| ③ Натяжение нити | 3 - 7                         |
| ④ Ширина строчки | как показано на рисунке слева |
| ⑤ Длина стежка   | S.S.                          |



Эта строчка идеально подходит для работы с эластичными тканями, подвергающимся большим нагрузкам, например, спортивной одеждой и купальниками.

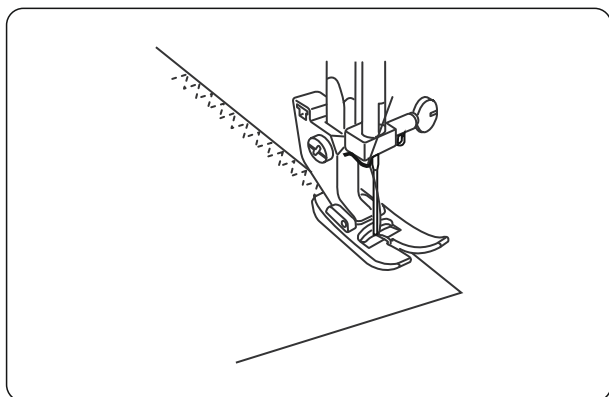
После шитья обрежьте лишнюю ткань.



## Трикотажный стежок

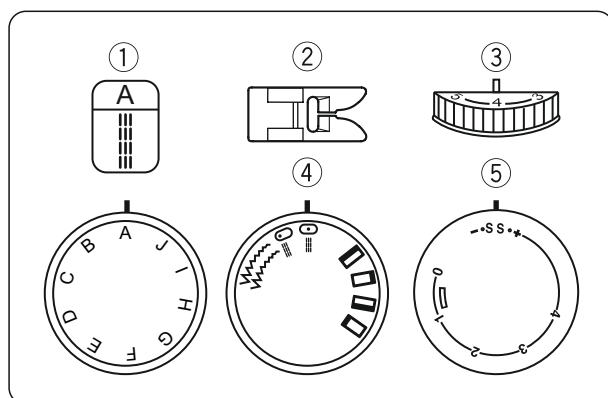
### Настройки машины:

- |                  |                               |
|------------------|-------------------------------|
| ① Строчка        | B                             |
| ② Лапка          | стандартная                   |
| ③ Натяжение нити | 3 - 6                         |
| ④ Ширина строчки | как показано на рисунке слева |
| ⑤ Длина стежка   | 0,5 - 1,5                     |



Эта строчка используется для отделки краев синтетических тканей и материалов, склонных собираться в складки.

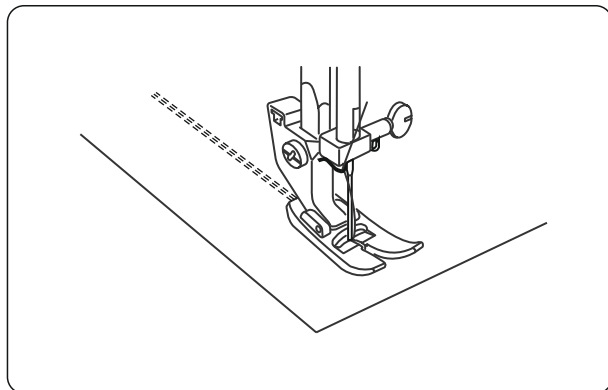
После шитья обрежьте лишнюю ткань.



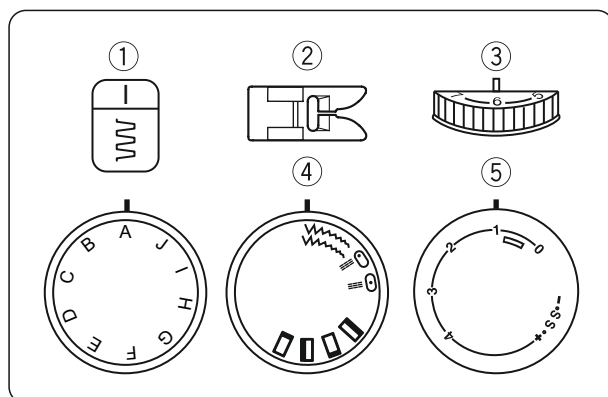
## Эластичная прямая строчка

### Настройки машины:

- |   |                |             |
|---|----------------|-------------|
| ① | Строчка        | A           |
| ② | Лапка          | стандартная |
| ③ | Натяжение нити | 2 - 6       |
| ④ | Положение иглы | ↶ / ↷       |
| ⑤ | Длина стежка   | S.S.        |



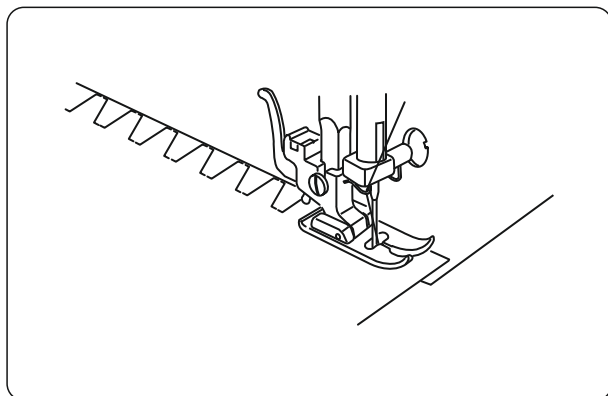
Эта строчка прочнее, чем обычная прямая строчка, поскольку она состоит из тройных стежков. Машина выполняет два стежка вперед и один назад. Шов, выполненный такой строчкой, получится эластичным.



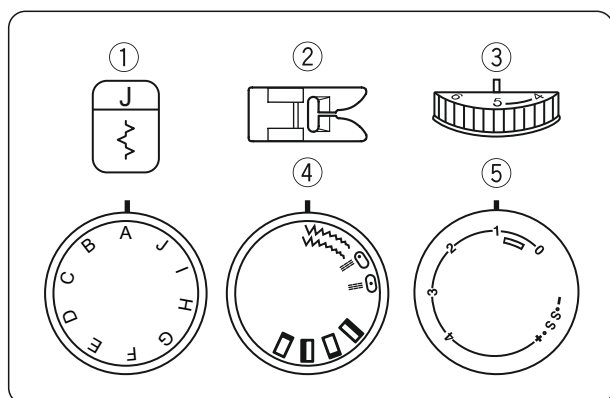
## Строчка «коробочка»

### Настройки машины:

- |   |                |             |
|---|----------------|-------------|
| ① | Строчка        | I           |
| ② | Лапка          | стандартная |
| ③ | Натяжение нити | 3 - 9       |
| ④ | Положение иглы | ↷           |
| ⑤ | Длина стежка   | 0,5 - 2     |



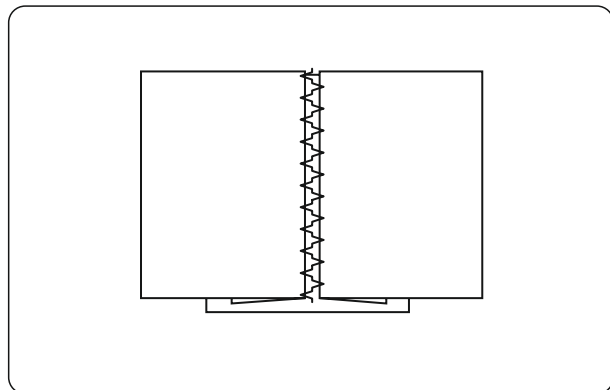
Эта строчка используется для сшивания деталей из тяжелых материалов. Наложите один необработанный край на другой и прострочите.



## Строчка «мережка»

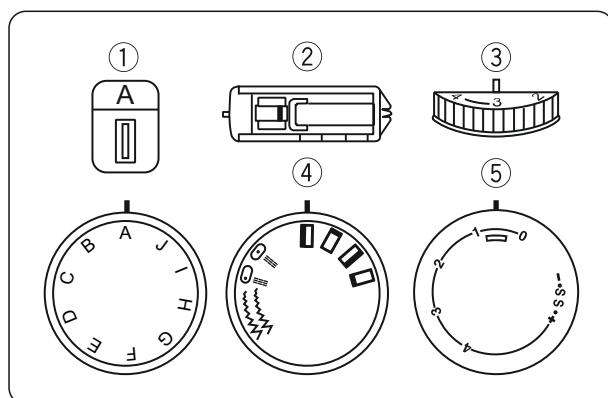
### Настройки машины:

①	Строчка	J
②	Лапка	стандартная
③	Натяжение нити	3 - 7
④	Ширина строчки	~~~~~
⑤	Длина стежка	0,5 - 2



Этот вид строчки используется для соединения двух краев изделия мережкой.

Подогните края обеих деталей и заутюжьте сгибы. Расположите детали на стабилизаторе ткани на расстоянии 3-5 мм друг от друга. При помощи булавок зафиксируйте детали на стабилизаторе. Шейте медленно, следя за тем, чтобы игла опускалась в ткань обеих деталей.

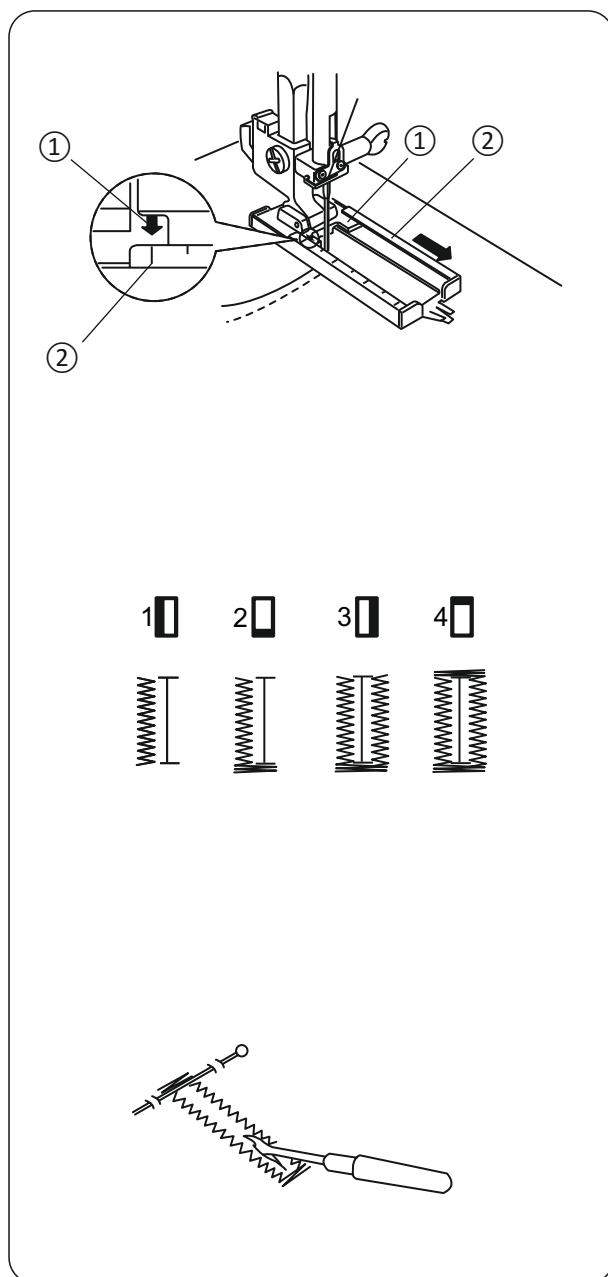


## Полуавтоматическая петля

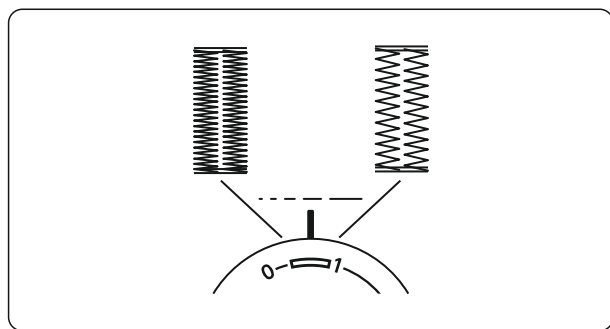
### Настройки машины:

①	Строчка	A
②	Лапка	для петли
③	Натяжение нити	1 - 5
④	Положение иглы	□□□□
⑤	Длина стежка	▬

**ПРИМЕЧАНИЕ:** Перед выметыванием петли на изделии, выполните пробную петлю на образце ткани.

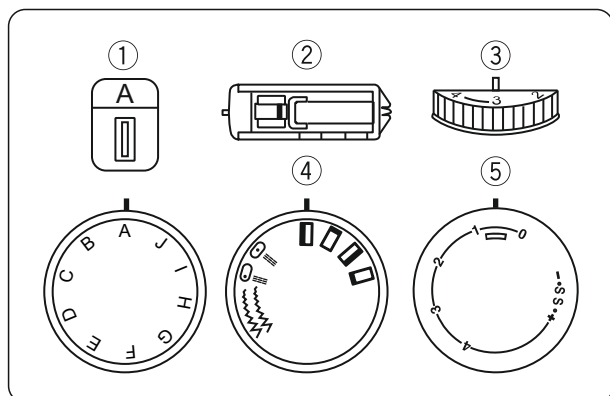


- Поднимите иглу в верхнее положение. Установите лапку для выметывания петли. Отметьте на изделии начальную точку петли.
- Совместите отметку на лапке ① с первой отметкой на рельсах ②. Расположите ткань под лапкой так, чтобы отметка на ткани оказалась в прорези для иглы на лапке напротив отметок. Отведите верхнюю и нижнюю нити влево.
- Выберите режим 1□. Прошейте левый столбик петли на необходимую длину. Для удобства пользуйтесь разметкой на рельсах лапки (расстояние между отметками - 5 мм). Остановите машину и поднимите иглу.
- Выберите режим 2□. Сделайте закрепку. Поднимите иглу.
- Выберите режим 3□ и прошейте правый столбик петли. Следите за тем, чтобы оба столбика были одинаковые по длине. Поднимите иглу.
- Выберите режим 4□ и сделайте закрепку. Поднимите иглу и лапку. Чтобы избежать роспуска петли, протяните верхнюю нить на изнанку и сделайте узел.
- Чтобы не разрезать стежки петли, воткните булавку на уровне одной из закрепок, как показано на рисунке. При помощи распарывателя прорежьте петлю.



## Плотность стежков

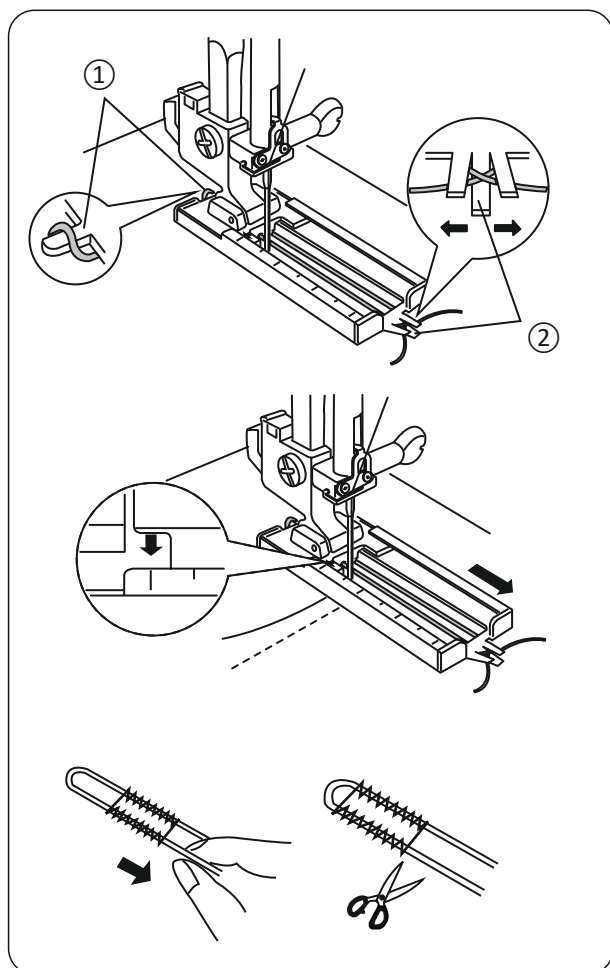
На регуляторе длины стежка отмечены рекомендованные параметры для выполнения петли. Вы можете менять плотность стежков в петельных столбиках, немного уменьшая или увеличивая длину стежка, оставаясь в пределах отмеченной области (~0,5-1).



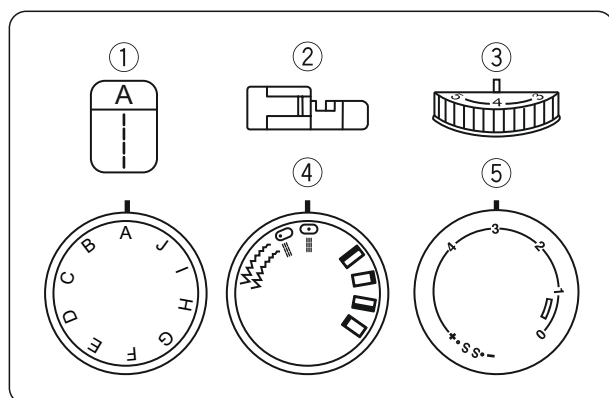
## Полуавтоматическая петля с вкладной нитью

Настройки машины:

- |   |                |           |
|---|----------------|-----------|
| ① | Строчка        | A         |
| ② | Лапка          | для петли |
| ③ | Натяжение нити | 1 - 5     |
| ④ | Положение иглы | □ □ □ □   |
| ⑤ | Длина стежка   | —         |



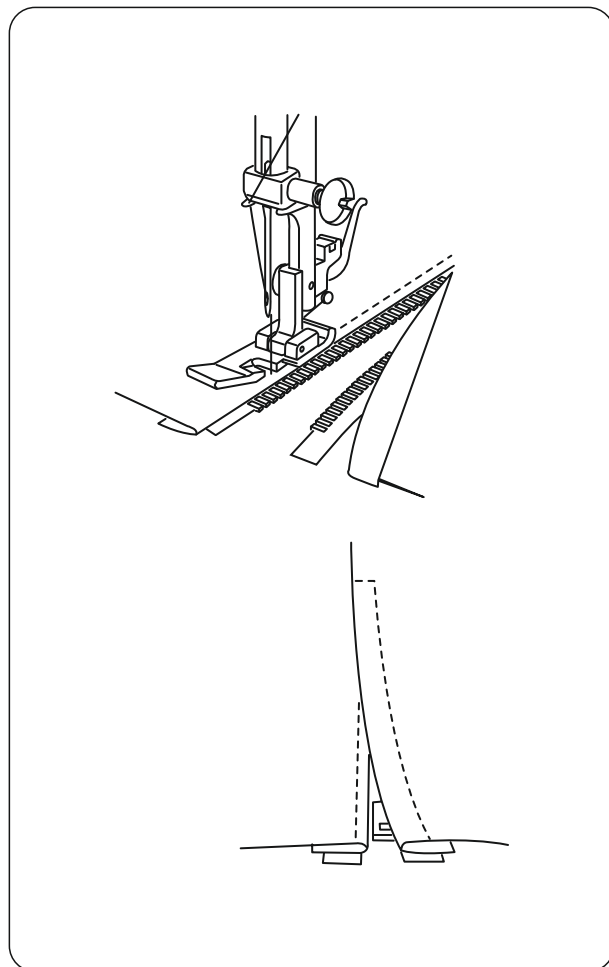
- A. Установите лапку для петли, набросьте толстую нить или тонкий шнур на крючок ① позади лапки. Протяните нить под лапкой и закрепите концы нити на «вилке» ② в передней части лапки, натянув ее.
- B. Совместите отметку на лапке с первой отметкой на рельсах. Расположите ткань под лапкой так, чтобы отметка на ткани оказалась в прорези для иглы на лапке напротив отметок. Отведите верхнюю и нижнюю нити влево.
- C. Опустите лапку и иглу. Машина будет шить поверх вкладной нити. Выполните петлю, как описано на стр.18
- D. Потяните за левый конец вкладной нити и затяните ее. Обрежьте концы вкладной нити и прорежьте петлю.



## Вшивание молнии

### Настройки машины:

①	Строчка	A
②	Лапка	для молнии
③	Натяжение нити	3 - 6
④	Положение иглы	0
⑤	Длина стежка	1,5 - 4

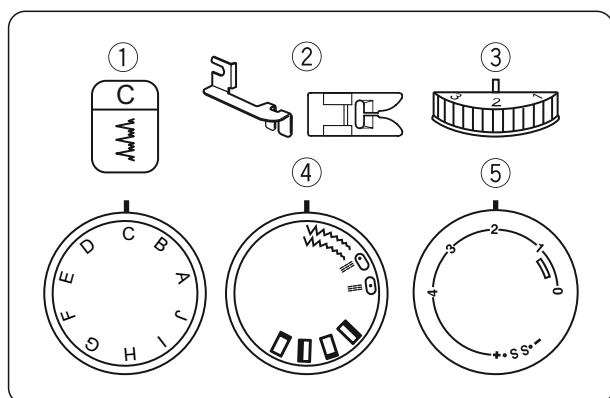


Приметайте молнию к изделию или приколите булавками. Расположите изделие лицевой стороной вверх под лапкой.

Отведите нити назад и опустите лапку.

Направляя край лапки вдоль зубцов молнии, пришейте одну часть молнии к изделию.

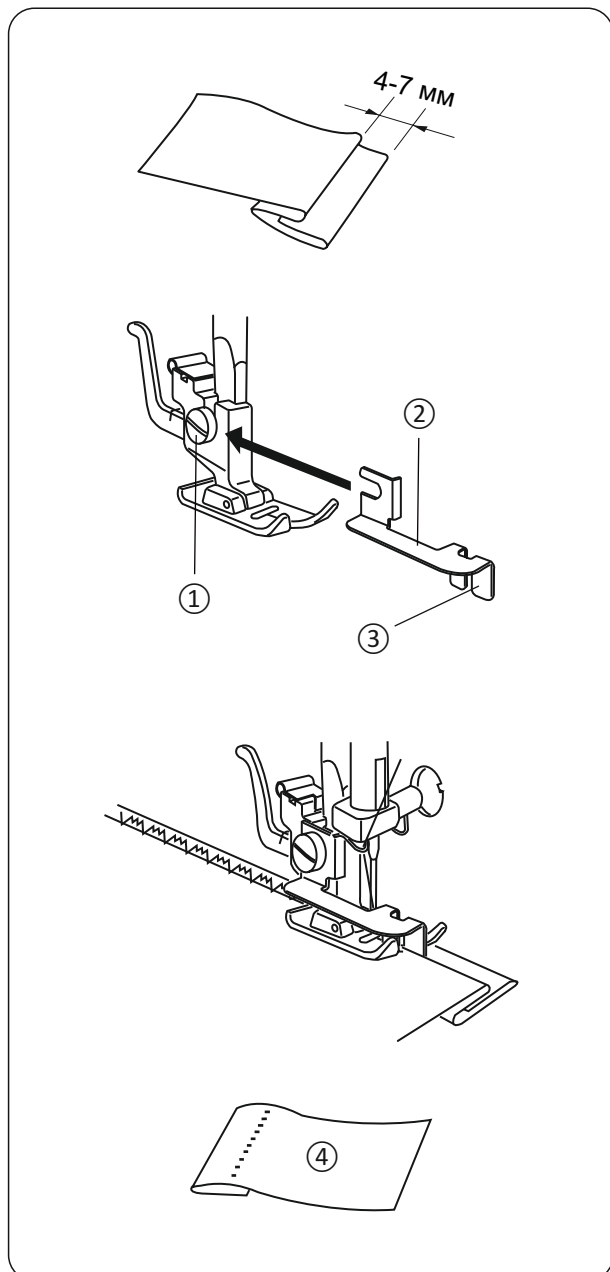
Поверните ткань и пришейте вторую половину молнии к изделию.



## Невидимая подгибка

### Настройки машины:

①	Строчка	C
②	Лапка	стандартная
③	Натяжение нити	1 - 4
④	Ширина строчки	~~~~~
⑤	Длина стежка	1 - 3



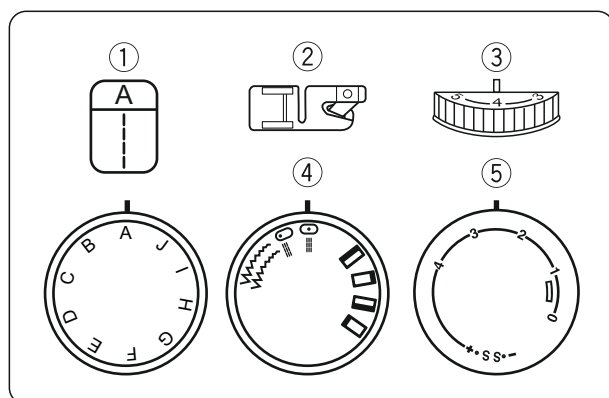
A. Сложите ткань так, как показано на рисунке, оставив припуск в 4-7 мм.

B. Опустите прижимную лапку. Ослабьте винт лапкодержателя ① и поместите направлятель ② между винтом и лапкодержателем. Вертикальная плоскость направлятеля ③ должна находиться в прорези между двумя половинками лапки.

C. Расположите ткань под лапкой так, чтобы складка на ткани примыкала к вертикальной плоскости направлятеля.

D. Опустите лапку и медленно шейте. Следите за тем, чтобы стежки зигзага в левом положении иглы лишь слегка цепляли складку, а складка ровно продвигалась вдоль направлятеля.

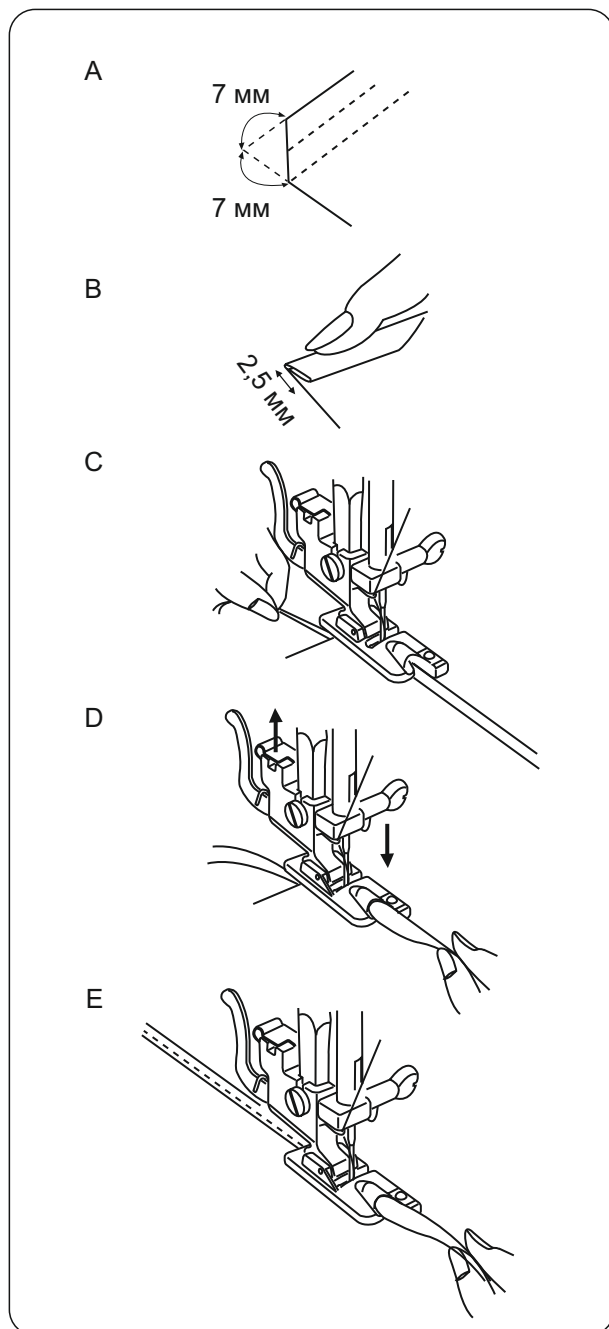
E. Стежки невидимой подгибки практически не видны на лицевой стороне изделия ④.



## Подрубка

### Настройки машины:

①	Строчка	A
②	Лапка	для подрубки
③	Натяжение нити	3 - 6
④	Положение иглы	0
⑤	Длина стежка	1,5 - 4



A. Обрежьте угол детали, убрав примерно по 7 мм с каждой стороны, как показано на рисунке.

B. Создайте двойную подгибку шириной 2,5 мм.

C. Опустите иглу в ткань в точке начала шитья. Опустите лапку. Прошейте 3-4 стежка, придерживая верхнюю и нижнюю нити.

D. Опустите иглу в ткань и поднимите лапку. Заправьте складку в воронку на лапке для подрубки.

E. Опустите лапку и шейте, приподнимая край ткани и равномерно подавая ее в воронку.



## Декоративные строчки

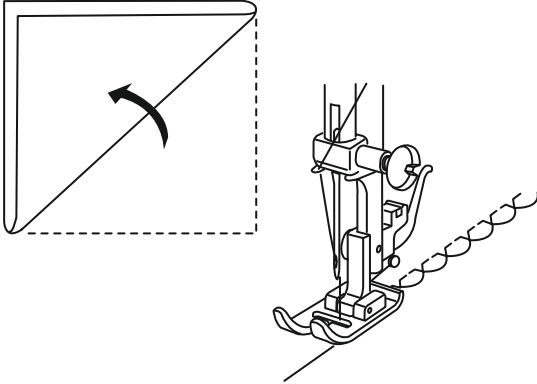
### Шов «ракушка»

Настройки машины:

- |   |                |            |
|---|----------------|------------|
| ① | Строчка        | D          |
| ② | Лапка          | прозрачная |
| ③ | Натяжение нити | 3 - 9      |
| ④ | Ширина строчки | ~~~~~      |
| ⑤ | Длина стежка   | 2 - 3      |

Расположите сложенную вдвое ткань под лапкой так, чтобы сгиб оказался немного правее середины выреза в лапке.

Игла в правом положении должна попадать за пределы ткани, формируя стежок.



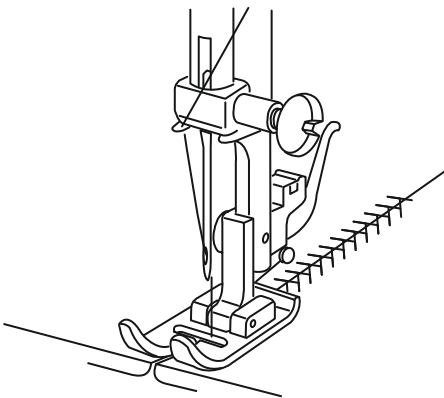
### Шов «елочка»

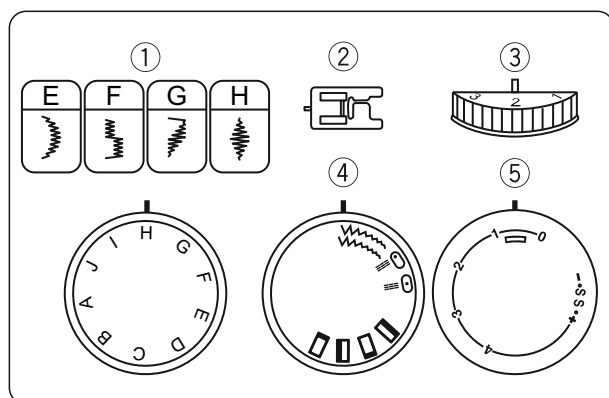
Настройки машины:

- |   |                |                               |
|---|----------------|-------------------------------|
| ① | Строчка        | B                             |
| ② | Лапка          | прозрачная                    |
| ③ | Натяжение нити | 1 - 4                         |
| ④ | Ширина строчки | как показано на рисунке слева |
| ⑤ | Длина стежка   | S.S.                          |

Этот декоративный шов подходит для отделки тонких синтетических тканей, а также используется для пришивания аппликаций.

Этой строчкой можно задекорировать уже выполненные соединительные швы, например, на белье, а также сшить две детали встык.

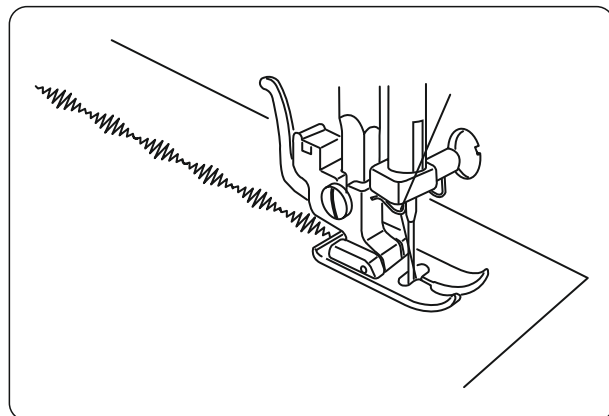




## Декоративные атласные строчки

### Настройки машины:

- |   |                |            |
|---|----------------|------------|
| ① | Строчка        | E-H        |
| ② | Лапка          | прозрачная |
| ③ | Натяжение нити | 1 - 4      |
| ④ | Ширина строчки |            |
| ⑤ | Длина стежка   | 0,5 - 1    |

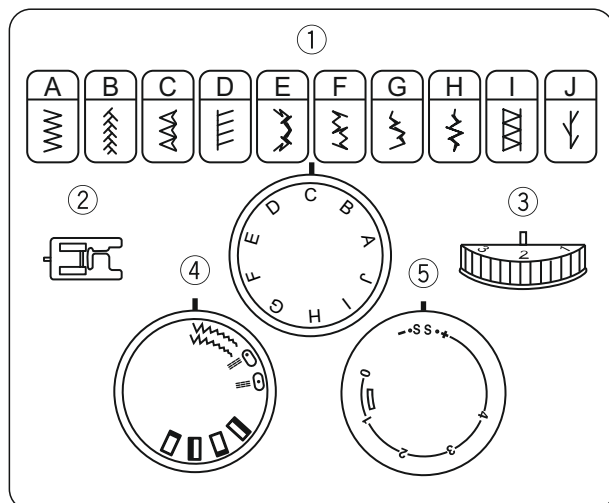


Атласные строчки используются для декоративной отделки одеял, скатертей, салфеток, а также при выполнении аппликаций.

Перед тем, как начать шить сделайте пробные стежки на образце ткани и отрегулируйте натяжение верхней нити так, чтобы верхняя нить была видна с обратной стороны изделия.

### ⚠ Внимание!

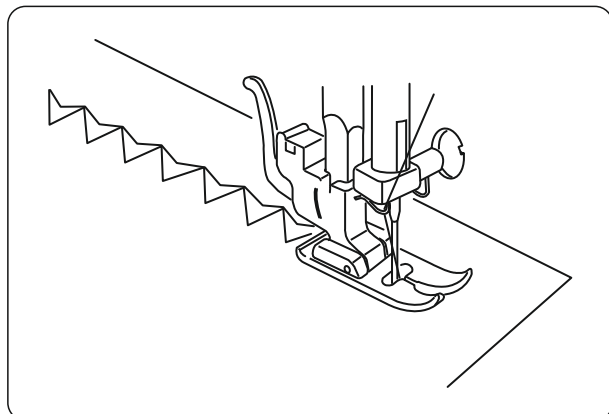
В работе с этими строчками используйте стабилизатор ткани.



## Декоративные трикотажные строчки

### Настройки машины:

- |   |                |                               |
|---|----------------|-------------------------------|
| ① | Строчка        | A-J                           |
| ② | Лапка          | прозрачная                    |
| ③ | Натяжение нити | 1 - 4                         |
| ④ | Ширина строчки | как показано на рисунке слева |
| ⑤ | Длина стежка   | S.S.                          |



Если подача ткани будет несбалансированной из-за типа ткани, отрегулируйте баланс при помощи регулятора длины стежка:

Если строчка слишком плотная, передвиньте его по направлению к «+».

Если строчка растянутая, передвиньте его по направлению к «-».

## Уход за машиной

### Чистка челночного механизма

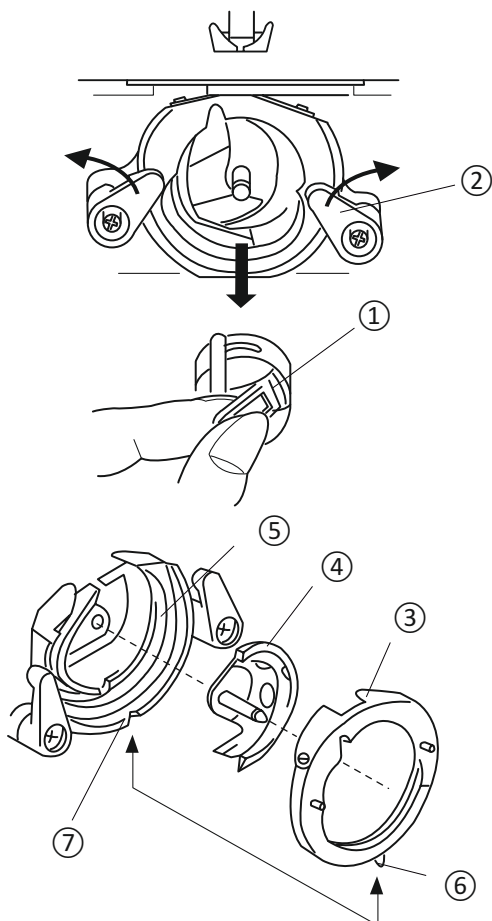
После каждого сшитого изделия необходимо чистить челночный механизм и транспортер ткани от пыли и ворса.

#### Как разобрать челночный механизм:

- A. Поднимите иглу и откройте крышку челнока.
- B. Поднимите язычок шпульного колпачка ① и извлеките его.
- C. Откройте держатели челночного механизма ② и достаньте кольцо ③. Вытащите челнок ④.
- D. Щеточкой и мягкой салфеткой очистите челночный механизм ⑤.

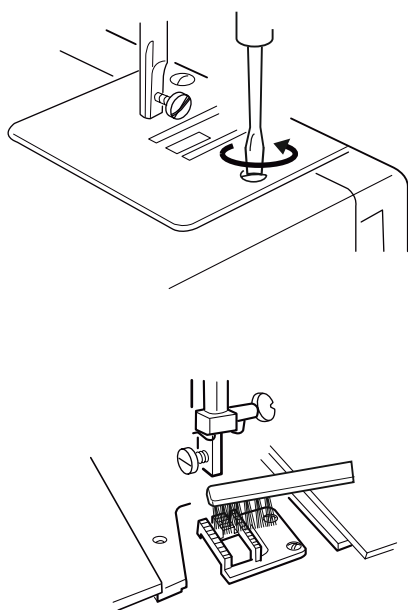
#### Как собрать челночный механизм:

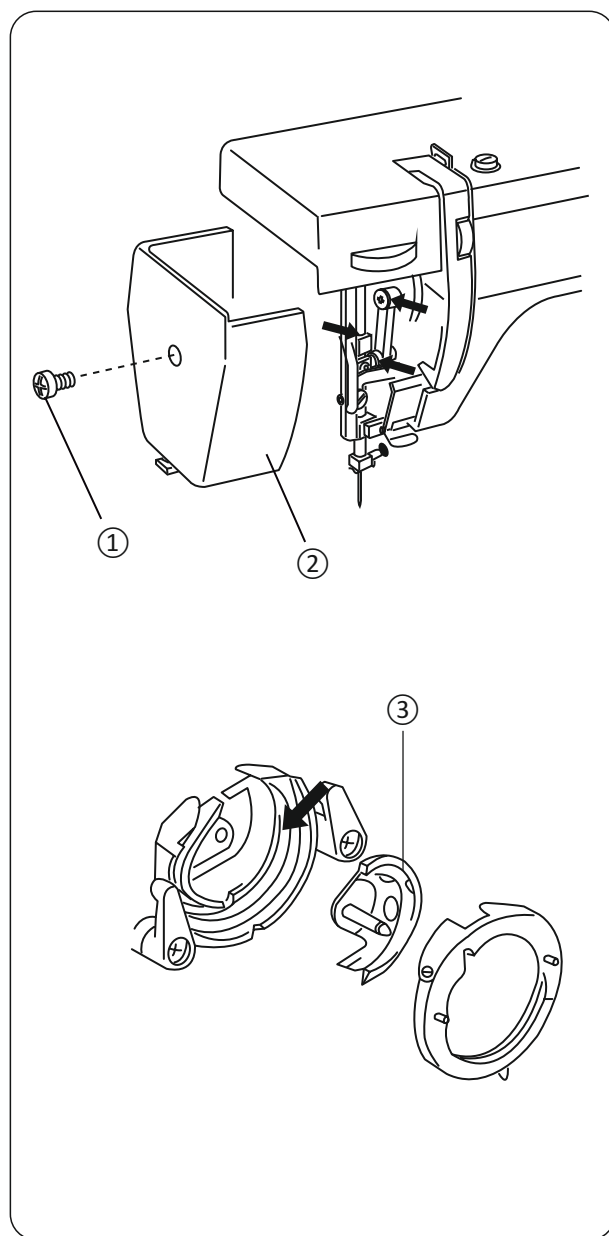
- A. Придерживая челнок, осторожно верните его обратно в челночный механизм. Челнок и корпус челночного механизма должны образовать круг.
- B. Установите на место кольцо. Убедитесь, что выступ ⑥ на кольцо попал в специальный паз ⑦. Зафиксируйте кольцо, вернув держатели в первоначальное положение.
- C. Вставьте шпульный колпачок.



### Чистка транспортера ткани

- A. Снимите иглу, лапку и лапкодержатель.
- B. Раскрутите винты на игольной пластине и снимите ее.
- C. Щеточкой удалите пыль и ворс с транспортера.
- D. Установите игольную пластину на место и закрутите винты.





## Смазка машины

Смазывать отмеченные стрелками участки следует после каждого сшитого изделия.

Используйте специализированное масло для швейных машин высокого качества.

Не используйте много масла, достаточно 1-2 капли.

Вытирайте излишки масла, чтобы оно не попало на ткань при шитье.

Если машина долгое время не использовалась, прежде чем вновь работать на ней, необходимо смазать ее детали.

### Смазка отсека за передней панелью:

Открутите фиксирующий винт (1) и снимите переднюю панель (2).

Смажьте участки, отмеченные стрелками на рисунке.

### Смазка челночного механизма:

Откройте челночный механизм.

Смажьте участок челночного механизма, с которым соприкасается челнок (3).

## ⚠ Внимание!

Прежде чем смазывать детали, отключите машину от сети.

# Руководство по устранению неполадок

Прежде чем из-за неисправности машины обратиться в сервисный центр, проверьте машину по следующей таблице. Если проблему устранить не получится, обратитесь в авторизованный сервисный центр.

Проблема	Причина	Решение	Страница
Рвется верхняя нить	1. Машина неправильно заправлена нитками.	1. Удалите и заправьте нитки заново.	стр.8-9
	2. Натяжение нити слишком велико.	2. Уменьшите натяжение нити.	стр.10
	3. Нить слишком толстая для выбранной иглы.	3. Установите иглу потолще.	стр.5
	4. Игла установлена неправильно.	4. Удалите и вставьте заново иглу плоской стороной назад.	стр.6
	5. Нить обмоталась вокруг катушкодержателя.	5. Снимите катушку и намотайте нить обратно на катушку.	стр.8
	6. Игла повреждена.	6. Замените иглу.	стр.6
Рвется нижняя нить	1. Шпульный колпачок неправильно установлен.	1. Удалите и вставьте заново шпульный колпачок. Нить должна выходить свободно.	стр.8
	2. Нижняя нить неправильно заправлена.	2. Проверьте шпульку и шпульный колпачок.	стр.8
Пропуск стежков	1. Игла установлена неправильно.	1. Удалите и вставьте заново иглу плоской стороной назад.	стр.6
	2. Игла повреждена.	2. Установите новую иглу	стр.6
	3. Установлена игла неправильного размера.	3. Установите иглу, соответствующую ниткам.	стр.5
	4. Лапка установлена неправильно.	4. Проверьте и установите лапку правильно.	стр.4
	5. Машина неправильно заправлена нитками.	5. Удалите обе нити и заправьте заново.	стр.8-9
Ломается игла	1. Игла повреждена.	1. Установите новую иглу	стр.6
	2. Игла установлена неправильно.	2. Удалите и вставьте заново иглу плоской стороной назад.	стр.6
	3. Установлена игла, не соответствующая ткани.	3. Установите иглу, соответствующую ткани.	стр.5
	4. Установлена неправильная лапка.	4. Установите правильную лапку.	стр.4
	5. Ослаб винт крепления иглы.	5. Затяните винт крепления иглы	стр.6
	6. Установлена лапка не соответствующая строчке.	6. Установите лапку, подходящую к выбранной строчке и операции.	-
	7. Натяжение верхней нити очень велико.	7. Уменьшите натяжение верхней нити.	стр.10

Проблема	Причина	Решение	Страница
Рыхлые стежки	1. Машина неправильно заправлена нитками.	1. Удалите и заправьте нитки заново.	стр.8-9
	2. Нижняя нить неправильно заправлена.	2. Заправьте нижнюю нить, как описано в инструкции.	стр.8
	3. Неправильное сочетание ткани, иглы и нити.	3. Игла должна подходить к ткани и нити.	стр.5
	4. Маленькое натяжение нити.	4. Исправьте натяжение нити.	стр.10
Шов собирается	1. Игла и нить слишком толстые для выбранной ткани.	1. Игла и нить должны подходить к ткани.	стр.5
	2. Большая длина стежка.	2. Отрегулируйте длину стежка.	стр.11
	3. Большое натяжение нити.	3. Исправьте натяжение нити.	стр.10
	4. Машина неправильно заправлена нитками.	4. Удалите и заправьте нитки заново.	стр.8-9
	5. При шитье тонкой ткани не используется стабилизатор.	5. Подложите стабилизатор с изнанки ткани.	-
Рисунок строчки искажён	1. Лапка не подходит для выбранной строчки.	1. Выберите подходящую лапку.	-
	2. Большое натяжение нити.	2. Исправьте натяжение нити.	стр.10
Машину заклинило	1. Нить запуталась в челноке.	Удалите верхнюю нить и снимите шпульный колпачок. Вращая маховик вперед-назад, удалите запутавшиеся нити. Очистите транспортер.	стр.25
	2. Гребенка транспортера забита пылью.		
Шум при работе	1. Грязь на игловодителе, в челноке или других местах.	1. Очистите челнок, игловодитель и транспортер.	стр.25
	2. Повреждена игла.	2. Замените иглу.	стр.6
	3. Нить запуталась в челноке.	Удалите верхнюю нить и снимите шпульный колпачок. Удалите запутавшиеся нити. Очистите транспортер.	стр.25
	4. Гребенка транспортера забита пылью.		
Неровная строчка	1. Нитки плохого качества.	1. Используйте качественные нитки	-
	2. Нитки или игла не подходят к ткани.	2. Игла и нить должны подходить к ткани.	стр.5
	3. Ткань тянули во время шитья	3. Не тяните ткань во время шитья.	-
Машина не работает	1. Машина выключена.	1. Включите машину.	стр.12
	2. Поднята прижимная лапка.	2. Опустите лапку.	-
	3. Вилка выключена из розетки или розетка неисправна.	3. Проверьте исправность розетки и включите машину.	стр.12



